

שמורת טבע מערת הנטיפים (שמורת אבשלום)



גנים לאומיים
ושמורת טבע
בישראל

מקרא
אתרי רשות הטבע והגנים
שטחי שמורת טבע
וגנים לאומיים



1. גן לאומי מבצר נמרוד
2. שמורת טבע נחל חרמון (ביאס)
3. שמורת טבע תל'ן
4. שמורת טבע נחל שניר
5. גן לאומי חורשת טל
6. שמורת טבע נחל עיון
7. שמורת טבע החולה
8. גן לאומי תל חצור
9. גן לאומי אכזיב
10. גן לאומי מבצר יחיעם
11. גן לאומי ברעם
12. שמורת טבע נחל עמוד
13. גן לאומי כורזים
14. גן לאומי כפר נחום
15. שמורת טבע הבטחה - בית צידה
16. שמורת טבע יהודה
17. שמורת טבע גמלא
18. גן לאומי כורסי
19. גן לאומי חמת טבריה
20. גן לאומי ארבל
21. שמורת טבע עין אפק
22. גן לאומי ציפורי
23. שמורת טבע חי-בר כרמל
24. גן לאומי הר הכרמל
25. גן לאומי בית שערים
26. שמורת טבע נחל מערות
27. שמורת טבע דר הבונים
28. גן לאומי תל מגדו
29. גן לאומי סוכב הירדן
30. גן לאומי מעין חרוד
31. גן לאומי בית אלפא
32. גן לאומי גן השלושה (הסחנה)
33. גן לאומי בית שאן
34. שמורת טבע נחל תנינים
35. גן לאומי קיסריה
36. גן לאומי נחל אלכסנדר - חוף בית יצא
37. גן לאומי שומרון (סבסטיה)
38. גן לאומי תל ארשף (אפולוניה)
39. גן לאומי ירקון
40. שמורת טבע עין פרת
41. גן לאומי סובב חומות ירושלים
42. גן לאומי קסטל
43. גן לאומי עין חמד (אקוה בלה)
44. שמורת טבע מערת הנטיפים (שורק)
45. גן לאומי אשקלון
46. גן לאומי בית גוברין-מרשה
47. גן לאומי קומראן
48. שמורת טבע עיינות צוקים (עין פשחה)
49. גן לאומי הרדיון
50. שמורת טבע עין גדי
51. גן לאומי עתיקות עין גדי
52. גן לאומי מצדה
53. גן לאומי תל ערד
54. גן לאומי תל באר שבע
55. גן לאומי אשכול (הבשור)
56. גן לאומי ממשית (כרנב)
57. גן לאומי שבטה
58. גן לאומי אחוזת קבר בן-גוריון
59. גן לאומי עין עבדת
60. גן לאומי עבדת
61. מרכז מבקרים רמון, חי רמון
62. שמורת טבע חי-בר יטבתה
63. שמורת טבע חוף האלמוגים

באתר זה ניתן לרכוש את כרטיס ה- **נפטמן**
המנוי השנתי לגנים הלאומיים ולשמורות הטבע
לא הכנסות קריש לאמית הטבע והאויש



שח-ירוק
שירות מידע
*3639
www.parks.org.il

מבקרים יקרים, אנא הקפידו על הכללים הבאים:

- ההליכה במערה ובשמורה כולה מותרת בשביל בלבד.
- הזקיפים והנטיפים הנם ערכי טבע מוגנים על פי חוק ואין לגעת בהם.
- העישון במערה והאכילה בה אסורים.
- הכנסת בעלי חיים לתחום המערה אסורה.
- הצילום וההסרטה מותרים רק בימים ובשעות המיועדים לכך.
- הסיוור במערה הוא קבוצתי, אל תיפרדו מקבוצתכם.
- שמרו על השקט.
- אנא הישמעו להוראות הפקחים והמדריכים.



כתיבה: עמיקם פלד; הגהה ועריכה: נועה מוסטרו
מפות: אביגדור אורגד; צילום: ארכיון רשות הטבע והגנים
עיצוב: אור וצבע בע"מ
© הוצאת רשות הטבע והגנים

ברוכים הבאים

לשמורת טבע מערת הנטיפים

באחד מימי חודש מאי 1968 הדהד קול פיצוץ במורדותיהם המערביים של הרי יהודה. לכאורה, פיצוץ נוסף במחצבת הר טוב שיעודה לספק חצץ לבנייה. אלא שפיצוץ זה היה שונה בתכלית ממאות הפיצוצים שקדמו לו: הוא חשף פתח קטן לעולם קסום ומופלא, שהיה חבוי במעבה האדמה, נסתר מעין כל יצור חי. בפיצוץ זה מתחיל הפרק הנוכחי של מערת הנטיפים.

מידע כללי

מיקום: המערה נמצאת במורדות המערביים של הרי יהודה, מדרום לנחל שורק (שהקנה למערה את שמה הנוסף "מערת שורק"), במפנה המערבי של הר יעלה.

תאריך הכרזת השמורה – 16.3.1975.

שטח השמורה – 180 דונם.

רום פתח המערה – 385 מטר מעל פני הים.

מידות המערה

אורכה המרבי – 91 מ' (אורכה הממוצע 80 מ'), רוחבה המרבי – 80 מ' (רוחבה הממוצע 60 מ') גובהה המרבי של התקרה – 15 מ' (ממוצע כ-5.5 מ'). שטחה של המערה כ-4,800 מ"ר ונפחה כ-25,000 קוב. טמפרטורת האוויר במערה קבועה בכל ימות השנה והיא עומדת על 22°C ולחות האוויר במערה נעה בין 92-100 אחוזי לחות.

כיצד נוצרת מערת נטיפים?

מערת נטיפים הנה תוצר של תהליכי ההמסה וההשקעה של סלע. האם סלע נמס? לכאורה שאלה תמוהה, אך התשובה חיובית. מערת הנטיפים שוכנת בתוך שכבות של סלע דולומיט. מי הגשם הבאים במגע עם פחמן דו-חמצני (CO₂), יוצרים חומצה חלשה המסוגלת להמס את סלעי הדולומיט. עיקר הפחמן הדו-חמצני מגיע למים מהקרקע, שבה הוא מצוי בריכוזים גבוהים. תהליך המסת הסלע "דורש" זמן רב – אלפי שנים. את תהליכי המסת הסלע ניתן להציג בתרשים הבא:

פחמן דו-חמצני + מים ← חומצה פחמתית

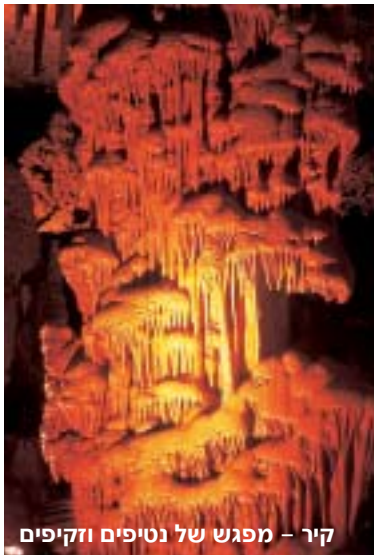
חומצה פחמתית + סלע גיר ← סלע מומס (במים)

תהליכי ההמסה של הסלע מתרחשים לאורך הסדקים דרכם מחלחלים המים. כך, לאט לאט, מרחיבים המים את הסדקים ויוצרים את חלל המערה. כאן מתהפך התהליך – טיפת המים, המגיעה למערה רוויה בפחמן דו-חמצני וטעונה בחומר מומס, משחררת את הפחמן הדו-חמצני לחלל המערה ומשקיעה בשל כך חומר גירני הבונה את הנטיפים, את הזקיפים ואת שאר צורות ההשקעה במערה.

תהליכי ההמסה וההשקעה עיצבו את נופו של חבל ארץ שלם בשטחה של יגוסלביה לשעבר – סלובניה כיום. חבל זה נקרא קארסט והוא הקנה את שמו לכל תהליכי ההמסה וההשקעה של סלעים גירניים המתרחשים ביבשה.

המלצות למטייל

למרות שהביקור במערה מהווה כשלעצמו חוויה יוצאת דופן, מומלץ להפנות תשומת לב גם לנוף ולצומח הנפרשים בפני המבקרים בדרך ממגרש החניה למערה ובחזרה. בימים שבהם הראות טובה ניתן לצפות



קיר – מפגש של נטיפים וזקיפים



"הלוקטיטים"

בחלקים נרחבים משפלת יהודה ולעתים אף להרחיק ראות עד אשדוד. הצמחייה בשמורה מורכבת מחורשים תיכוניים טבעיים ואורנים נטועים. הפריחה בשמורה מתחילה בנובמבר ונמשכת עד מאי. למערת הנטיפים מומלץ להגיע בעיקר בחורף על מנת ליהנות מחמימות המערה, לראות ולשמוע את טפטוף המים במערה וליהנות מהפריחה שלאורך שביל הגישה למערה. מידע נוסף לגבי הביקור במערה ובאזור ניתן לקבל במרכז ההדרכה של השמורה.

השמורה מהווה שער לאזור, הכולל אתרי נוף ומורשת רבים. שמורת נחל שורק וגן לאומי הרי יהודה נושקים לה. למרחיקים לכיוון ירושלים מומלץ לבקר בגן לאומי עין חמד – אתר יפיפה ובו שטחי נופש, נחל זורם, עצי דולב מרשימים ומצודה צלבנית. אפשרות נוספת היא לצאת ל"יום מערות" הכולל ביקור בשמורת נחל המערה ומערת התאומים (הכניסה למערה מותרת בחודשי הקיץ בלבד!) ובגן לאומי בית גוברין.

אבשלום שוהם

מערת הנטיפים נמצאת בשמורת המוקדשת לזכרו של אבשלום שוהם ז"ל. אבשלום שוהם נפצע אנושות בזמן שירותו הצבאי בסיירת שקד. שלוש שנים לחם בפציעה וניסה להתאושש, אך ביום 4.2.1974 נכנע לפציעה הקשה ונפטר. אבשלום הנו נצר למשפחה שתולדותיה קשורים בתולדות התחדשות היישוב בארץ ישראל. שורשי המשפחה מוליכים אל קבוצות הביל"ים הראשונות, ממייסדי ראשון לציון, גדרה וחדרה. אחד מבני המשפחה היה אבשלום פיינברג, מגיבורי מחתרת ניל"י, אשר על שמו נקרא אבשלום שוהם. אבשלום שוהם היה מאהביה של הארץ, טייל וסייר לאורכה ולרוחבה וייתכן אף שהספיק לבקר במערת הנטיפים לפני פתיחתה לקהל הרחב. משפחתו וידידיו עזרו לנו בטיפוחה של המערה והכשרתה לביקור ובכך הנציחו את זכרו.



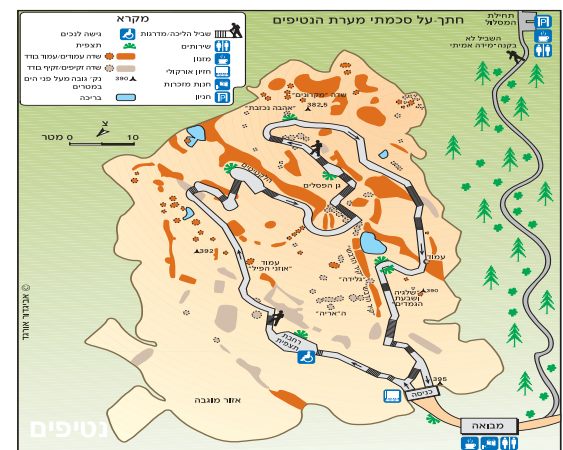
סוגי נטיפים וזקיפים

ההשקעה מתחילה כבר בטיפות המים התלויות מתקרת המערה. בדרך זו מתקבלת טבעת עדינה מסביב לבסיס הטיפה. טבעת מצטרפת לטבעת וכך נוצר מעין צינור ארוך וחלול, שקוטרו כקוטרה של טיפת המים. אנו מכנים נטיפים אלו "מקרונים". אורכם של המקרונים עשוי להגיע לכדי מטר אחד.

אם מסיבה כלשהי ייסתם הצינור הדקיק, ייחסם מעבר המים והם יזרמו מעתה על פניו של הנטיפ מבוחץ, וישנו את צורתו מנטיפ צינורי לנטיפ קוני – שהוא עבה בבסיסו והולך וצר בקדקודו. אנו מכנים נטיפים אלו "נטיפי גזר". אורכם של נטיפי הגזר עשוי להגיע לכדי כמה מטרים, אך לרוב הם קצרים בהרבה.

כאשר זרימת המים על גבי התקרה אינה אחידה וקילוח המים מצטמצם לכדי אפיק צר, יתפתחו נטיפי "בדים" או "אוזני פיל". נטיפים אלו מצויים בעיקר לאורך קירות ועמודים במערה ואורכם מגיע עד 1.5 מטרים.

אם קצב הטפטוף מהיר מקצב ההשקעה, תטפטף הטיפה מטה, ורק לאחר התנפצותה יושקע החומר המומס בה ויתגבש לזקיף.



אם נשמור על השקט, נוכל לשמוע את קול נטף המים באזרייה השונים של המערה. אם נתבונן בקפידה, נבחין כי לנטיפים ולזקיפים יש סידור מועדף. הדבר בולט בעיקר בזקיפים שסידורם תואם כמעט לחלוטין לסידור הסדקים בתקרת המערה. מסדקים אלו מטפטפים המים ולאורכם מושקעים הנטיפים והזקיפים.

יש שקיף נושק לנטיפ, והשניים מתחברים לעמוד. לעתים נוכל להבחין במקום המפגש, ולעתים מיזוגם כה מושלם, עד כי לא נוכל לדעת מיהו מי. פעמים מתחברים כמה עמודים לכעין פרגודים או מסכים, המחלקים את חלל המערה לכמה חללים משניים.

בעוד הנטיפים הם דקים וחלקים לרוב, הרי שלזקיפים עושר רב של צורות. אם נפעיל את דמיונו נוכל למצוא "כובעים מכסיקניים", "עיר של פגודות", "צריחים" ושלל פסלים כיד הדמיון הטובה עלינו.

"מחזור החיים" של המערה

אף כי המערה בנויה אבן, היא מתפתחת ומשנה צורה, וכמו יצור חי ניכרים אף בה סימני בליה ו"זקנה".

אחד הסימנים הוא גושי סלע גדולים שנפלו מהתקרה; מתחת לכמה מהם אפשר לראות רסק של נטיפים. גם כמה זקיפים גדולים התמוטטו. עדות לקדמוניותו של ההרס הם הזקיפים שהחלו לצמוח על מפולות

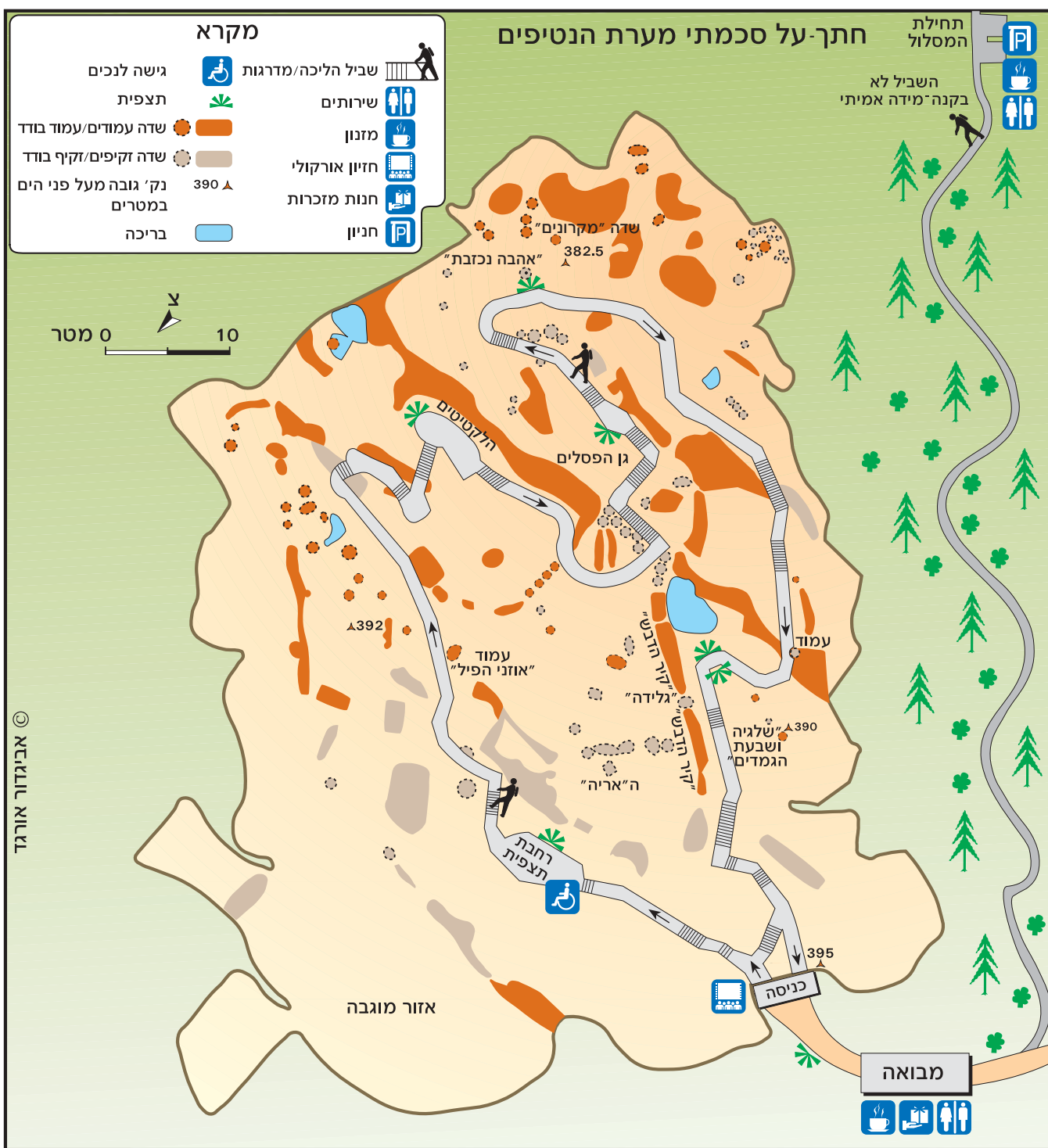


נטיפ צינורי – "מקרונים"

אלו וסימני השקעה נוספת, מאוחרת, הנראים כאילו "ריתכו" את השברים אל קרקעית המערה.

אחת מתופעות ההרס המתרחשת במערה היא "ההתקמחות". במקומות רבים ניתן לראות נטיפים וזקיפים מתפוררים ופני השטח שלהם נראים כאילו כוסו במעטה קמח. תופעת ההתקמחות מתרחשת בעקבות התייבשות של אזורים שונים במערה.

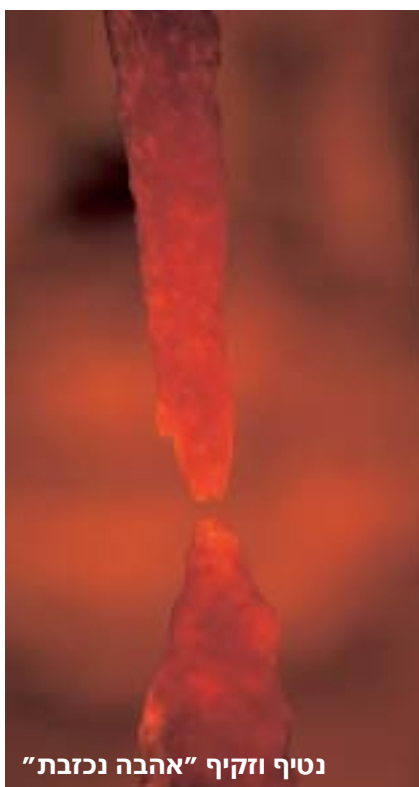
לא רק הרס אנו רואים במערה. בחלק מהמקומות ה"מקומחים" ניתן להבחין גם בסימני השקעה חדשים. אזורים אלו "קמים לתחייה" כחלק מ"מחזור החיים" של המערה. התהליכים הללו הם טבעיים ומתרחשים,



בדרך כלל, בכל מערת נטיפים. במערה שלנו יש להוסיף על תהליכים אלו גם את השפעת האדם על המערה.

שמירת טבע במערת הנטיפים

ימים אחדים בלבד לאחר גילוי המערה פרשה עליה רשות שמורות הטבע דאז – רשות הטבע והגנים כיום – את חסותה. העבודה במחצבה הסמוכה הופסקה והשטח שמעל המערה וסביבתה הוכרזו כשמורת טבע. במבט ראשון נראה היה כי לא ניתן לגשר על הניגוד בין שמירת המערה ומניעת פגיעה בנטיפים ובזקיפים לבין אפשרות הטיול והביקור בה, ואכן חלפו כעשר שנים מגילוי המערה ועד פתיחתה לציבור הרחב.



נטיפ זקיף "אהבה נכזבת"

בפרק זמן זה נחקרה המערה רבות, הושקעו בה ידע ואהבה, והיא וטופחה והוכשרה לביקורי הקהל. פעולות אלו נעשו תוך הקפדה מרבית על שמירתה, ועל שימור ערכי הטבע הנדירים המצויים בה, על מנת להבטיח את המשך קיומם בעתיד. כחלק מפעולה זו, עוברת אטמוספירת המערה ניטור תמידי, הבודק את ריכוזי הפחמן הדו-חמצני במערה, את טמפרטורת האוויר ולחותו.

משימת שימור המערה הנה משימה יומיומית בלתי פוסקת, שגם למבקרים במערה חלק מהותי בביצועה. ראשית נציין כי כניסת מבקרים למערה משפיעה על התהליכים המתרחשים בה. נזכור כי

גם לנעשה בשטח שמעל למערה השפעה על המתרחש בתוכה – "מקור החיים" של המערה, הגשם, מגיע ומחלחל מהשטחים שבהם אנו חונים והולכים. אנו משקיעים מאמצים רבים בשמירת התנאים במערה קרוב ככל הניתן למצב שבו מצאנו אותה, זאת כדי לשמור על המערה ויפיה. אך בכך אין די! כל אחד ואחד מהמבקרים יכול וצריך לעזור לשמור על המערה, זאת על ידי ציות לכללי ההתנהגות שבגב הדפדפת (שהנם תקנות המעוגנות בחוק).

מרכז הדרכה

במערת הנטיפים פועל מרכז הדרכה האחראי על ההדרכה השוטפת בשמורה כמו גם על הדרכות מקצועיות לבתי ספר, סיורים בסביבת המערה ופעילויות מיוחדות כטיולי שקיעה, טיולים לאור ירח ופעילויות נוספות.

קבוצות צריכות לתאם את הביקור במערה מראש. טלפון לתיאום ולברורים: 02-9911117. בשבתות ובחגים מופעל בקו זה מענה קולי ובו מידע על מחירים ושעות הפעילות. פקס: 02-9990215.

שירותים נוספים

בשמורה פועלים מזנון וחנות מזכרות.

גישה לנכים, בתיאום מראש: ניתן להגיע עם רכב עד סמוך לאולם קליטת המבקרים שבקרבת המערה. ניתן להגיע, בליווי עזרה, עד לרחבת התצפית המרכזית במערה. התנועה בהמשך מוגבלת בשל ריבוי גרמי המדרגות ובשל רוחב השביל.

שעות הפתיחה

אוקטובר עד מרץ (כולל): 08:00-16:00

אפריל עד ספטמבר (כולל): 08:00-17:00

הקופה באתר נסגרת שעה אחת לפני סגירת השמורה למבקרים! בימי שישי ובערב חג השמורה נסגרת שעה אחת מוקדם יותר.

בערבי ראש השנה, יום כיפור ופסח השמורה נסגרת בשעה 12:00.

ביום כיפור האתר סגור.



אלמוגי המערה