

Уважаемые посетители, пожалуйста, соблюдайте следующие правила поведения в заповеднике:

- В пещере и на территории заповедника разрешено ходить только по тропинкам.
- Категорически запрещено трогать сталактиты и сталагмиты – это объекты природы, охраняемые законом.
- В пещере категорически запрещено есть и курить.
- Вход с животными воспрещён.
- Фотографирование и съёмка в пещере разрешены только в отведенные для этого дни и часы.
- Посещение пещеры разрешено только группами. Пожалуйста, не отрывайтесь от своей группы.
- Соблюдайте тишину.
- Пожалуйста, следуйте указаниям экскурсоводов и работников заповедника.



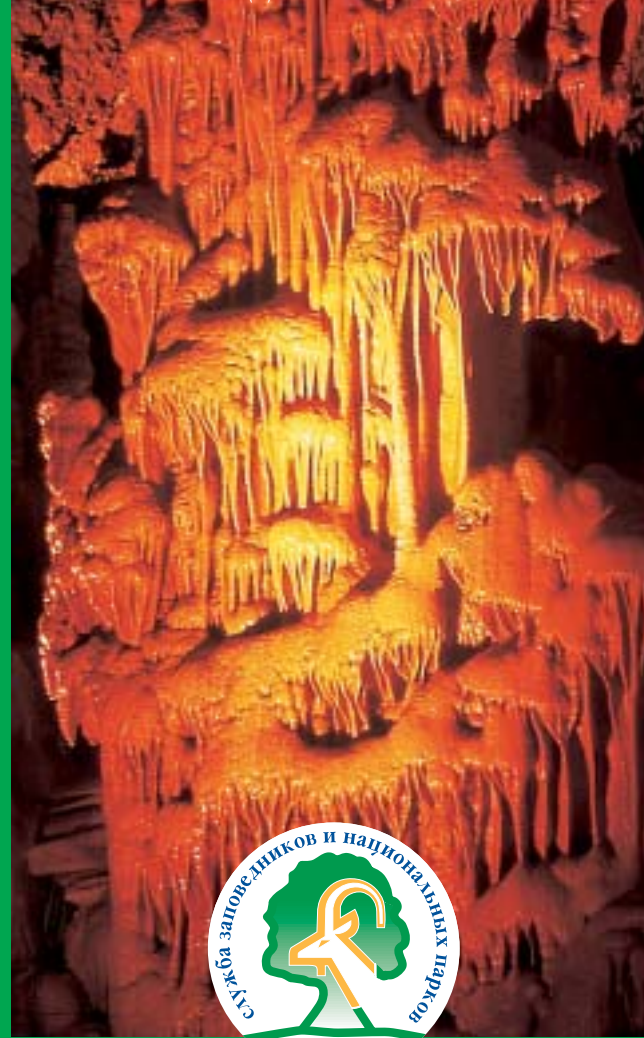
Приятного отдыха

Текст: Амикам Пелед Редактор: Ноа Мотро;
Перевод: Сюембия Фрумин; Карты: Авигдор Оргад;
Фото: Архив Службы Заповедников и Национальных Парков
© Издание Службы Заповедников и Национальных Парков



SOREQ CAVE NATURE RESERVE TEL: 02-9911117

ЗАПОВЕДНИК СТАЛАКТИТОВАЯ ПЕЩЕРА (ЗАПОВЕДНИК АВШАЛОМ)



Добро пожаловать в заповедник “Сталактитовая пещера”

В мае 1968 года на западном склоне Иудейских гор прогремел очередной взрыв – в карьере горы Хар Тув проводились работы по добыче строительного щебня. Однако этот взрыв, в отличие от сотен предыдущих, привел к неожиданным результатам – вскрылось небольшое отверстие. Это был вход в загадочный мир сталактитовой пещеры, спрятанной до тех пор в толще земли от глаз всего живого. С этого момента и началась её современная история.

Общая информация

Местонахождение: пещера находится на западном склоне Иудейских гор, к югу от ручья Сорек (он дал второе название пещере – “пещера Сорек”), в западной части горы Яала.

Статус заповедника пещере присвоен 16 марта 1975.

Территория заповедника – 180 дунамов (1.8 га).

Вход в пещеру находится на высоте 385 метров над уровнем моря.

Параметры пещеры

Максимальная длина – 91 м (средняя – 80 м), максимальная ширина – 80 м (средняя – 60 м), максимальная высота потолка – 15 м (средняя – 5,5 м). Общая площадь пещеры около 4800 м², объем пещеры около 25000 м³. Температура воздуха в пещере постоянна и всегда равна +22° С, а относительная влажность воздуха колеблется от 92% до 100%.

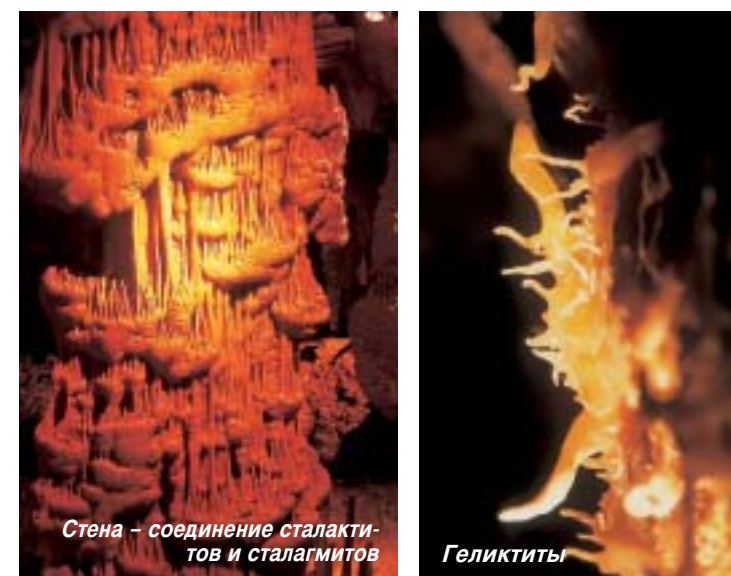
Как образуются сталактитовые пещеры?

Сталактитовые пещеры образуются в результате процессов растворения горной породы. Разве можно растворить скалу? Как ни странно – да. Сталактитовая пещера образуется в толще меловых горных пород (доломит и др.). Дождевая вода, просачиваясь, вступает во взаимодействие с углекислым газом (СО₂), содержащимся в больших количествах в почве, и образует слабую угольную кислоту, способную растворить доломитовую породу. Растворение горной породы – это медленный процесс, растягивающийся на тысячелетия. Этот процесс можно представить следующей схемой:

углекислый газ + вода → угольная кислота

угольная кислота + меловая порода → водный раствор горной породы

Растворение горной породы происходит по трещинам в скале, в которых скапливается дождевая вода. Постепенно, под воздействием воды, трещины расширяются и образуют пещеру. Внутри пещеры происходит обратный растворению процесс. Капля воды, просачиваясь сквозь толщу породы, насыщается углекислым газом и частицами растворенной горной породы. В пещере углекислый газ выделяется из капли, часть воды испаряется, и высвобождаются частицы растворенной породы, из которых образуются сталактиты, сталагмиты и другие формы перетолжения горной породы (геликтиты, кораллиты и др.). Сталактиты “растут” очень медленно – 1 см в 50 – 100 лет.



Стена – соединение сталактитов и сталагмитов

Геликтиты

В результате процессов растворения горной породы сформировался рельеф целого района Словении (часть бывшей Югославии). Название этого района – Карст, стало термином, обозначающим подобные процессы растворения меловых пород на суше.

Рекомендации посетителям

В дополнение к посещению этой удивительной пещеры, мы рекомендуем Вам обратить внимание на окружающую растительность и красоту местности. В ясную погоду открывается прекрасный вид на западные склоны Иудейских гор, а иногда виден даже Ашдод.

Растительность заповедника состоит как из естественных зарослей средиземноморского кустарника, так и из высаженных сосен. Цветение в заповеднике продолжается с ноября по май. Именно поэтому посещать сталактитовую пещеру лучше всего зимой, чтобы получить удовольствие от тепла внутри нее, услышать и увидеть как капает вода, и полюбоваться цветами снаружи.

Дополнительную информацию о посещении пещеры и её окрестностей Вам предоставят в информационно-экскурсионном центре заповедника.

Наш заповедник – это “ворота” в район, богатый своей историей и красивейшими ландшафтами. Пещера граничит с заповедником “Нахаль Сорек” и национальным парком “Иудейские горы”. Если Вы направляетесь в сторону Иерусалима, мы рекомендуем Вам посетить также национальный парк “Эйн Хемед” – удивительное по своей красоте место, где есть оборудованные места для пикника, ручей, раскидистые платаны и замок крестоносцев. Другая возможность – это продолжить путешествие по пещерам и посетить заповедник “Нахаль ха-Меара”, пещеру “Меарат ха-Теумим” (вход в нее разрешен только летом!) и национальный парк “Бейт Гуврин”.



Авшалом Шохам

Заповедник “Сталактитовая пещера” посвящен памяти Авшалом Шохам. Он был тяжело ранен во время прохождения армейской службы в спецназе “Сайерет Шакед”. Три долгих года он боролся со смертью, но 4 февраля 1974 года его не стало.

Семья Шохам исторически связана с первыми поселенцами в Эрец-Исраэль. Корни семьи Авшалом восходят к участникам движения “Билу”, основателям Ришон ле-Циона, Гедеры и Хадеры. Он был назван в честь члена его семьи, Авшалом Файнберга, одного из героев антифурецкого подполья “Нили”. Авшалом Шохам очень любил свою страну и много путешествовал по ней. Возможно, он успел побывать и в этой пещере. Семья и друзья Авшалом в память о нём помогли нам благоустроить пещеру и подготовить её открытие для посетителей.

Типы сталактитовых пещер

Образование сталактита начинается с висящей на потолке пещеры капли воды. Вначале образуется едва заметное кольцо у основания капли. Следующее кольцо прирастает к предыдущему кольцу, и так образуется длинная полая трубочка диаметром с каплю воды. Такая форма сталактитов называется “макароны”. Длина “макарон” может достигать 1 метра.



Сталактиты

Когда по какой-либо причине проток для воды внутри сталактита закрывается, капли воды начинают скатываться по его поверхности. Сталактит расширяется у основания и приобретает коническую форму. Такие сталактиты называются “морковка”. “Морковки”, как правило, короткие, но в отдельных случаях их длина может достигать нескольких метров.

Иногда вода сочится по тонкому желобу на потолке, образуя сталактиты в форме “занавеса” или “слоновых ушей”. Подобные сталактиты формируются вдоль стен и колонн в пещере и могут достигать полутора метров в длину.

Если вода просачивается слишком быстро, тогда капли отрываются от потолка, падают вниз и, разбившись об пол, выделяют углекислый газ, а растворенная в них горная порода откладывается в кольца, образуя растущий вверх сталагмит.

Если прислушаться, то в тишине можно услышать звук капающей воды в разных частях пещеры. Внимательно присмотревшись, можно увидеть, что сталактиты и сталагмиты распределены в пещере случайно. Особенно четко видно, что сталагмиты располагаются точно под трещинами в потолке пещеры. Из этих трещин просачивается вода, и вдоль них образуются сталактиты и сталагмиты.

Случается, что сталактит “дорастает” до сталагмита, и они соединяются в колонну. Иногда можно различить место соединения, а в других случаях они совпадают настолько точно, что невозможно угадать, где кончается сталактит, а где сталагмит.

Бывает, что несколько колонн соединяются, образуя “ширмы” или “экраны”, разгораживающие пространство пещеры на несколько залов.



Сталактитовая трубка – “макаронина”

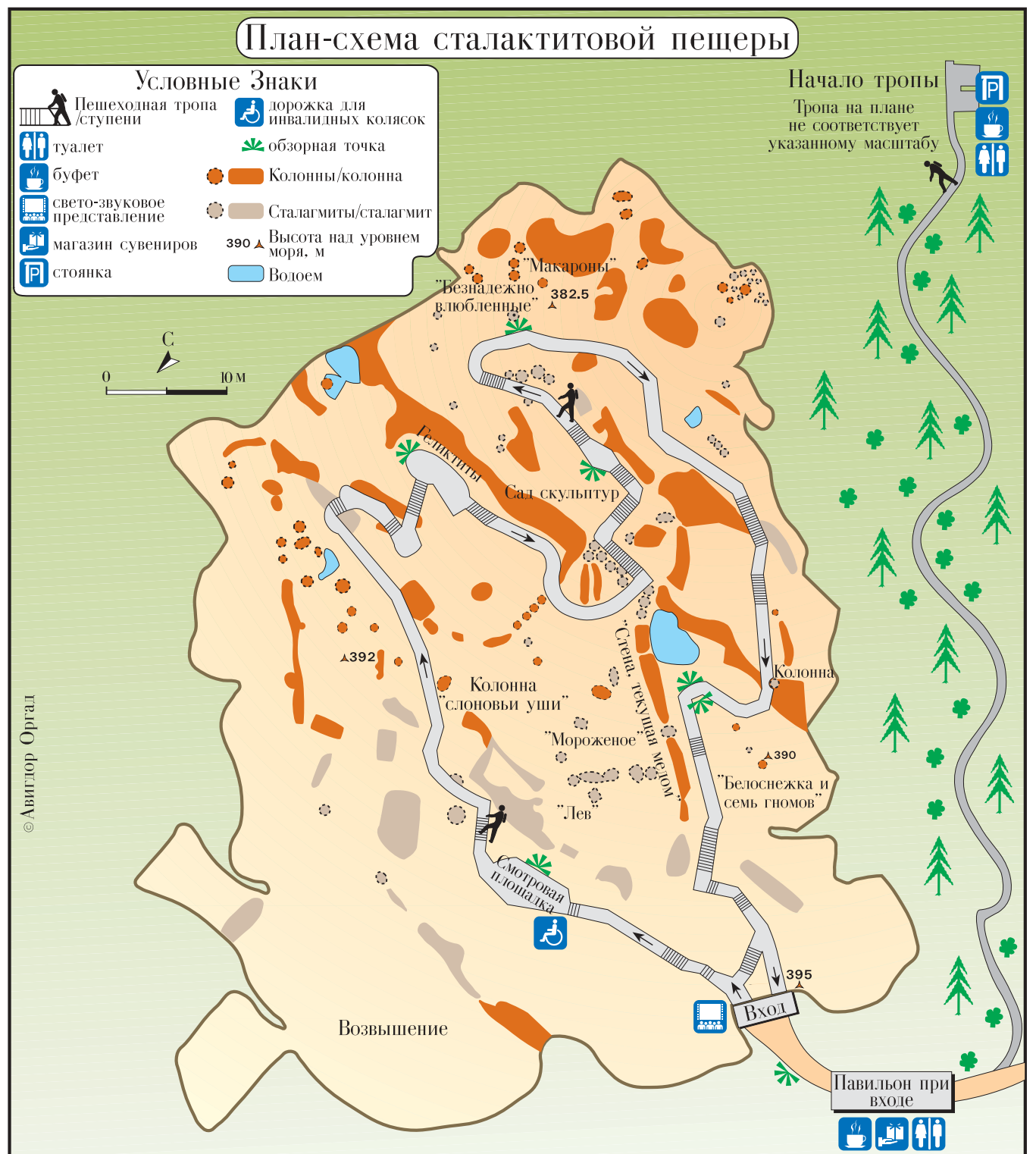
Сталактиты, как правило, тонкие и с ровной поверхностью, а сталагмиты бывают самых разных форм. Ваша фантазия поможет Вам разглядеть “сомbrero”, “город пагод”, “башни” и множество других “скульптур”.

Жизненный цикл пещеры

Несмотря на то, что пещера каменная, она развивается, меняет форму и, даже, как все живое, стареет и изнашивается.

Один из признаков “старения” пещеры – это обвалы. Под упавшими камнями можно увидеть остатки разрушенных при падении сталактитов. Есть в пещере и несколько крупных разрушенных сталагмитов. Доказательством древности этих разрушений являются сталагмиты, которые начали “расти” на этих обвалах, и другие, более поздние образования на полу пещеры, напоминающие швы от сварки.

Одно из свидетельств разрушения пещеры – это её высыхание. Во многих местах можно видеть высыхающие сталактиты и сталагмиты, как бы присыпанные белой мукой.



Высыхание сталактитов и сталагмитов связано с высыханием различных участков потолка пещеры.

Но пещера не только разрушается. На некоторых высыхающих сталактитах и сталагмитах начинают расти новые образования. Этот процесс “оживления” неотъемлемая часть жизненного цикла пещеры. Все эти процессы естественны и происходят обычно во всех сталактитовых пещерах. В нашей пещере к этим естественным процессам нужно добавить еще и влияние человека.

Сохранение пещеры – это ежедневная непрерывная работа, в которой роль посетителей огромна. На состояние пещеры оказывают влияние не только сами посещения но и все, происходящее на поверхности. Дождевая вода, источник жизни пещеры, просачивается внутрь неё, проходя и через автомобильную стоянку, и через пешеходные дорожки.

Мы стараемся поддерживать микроклимат пещеры неизменным. Это делается для того, чтобы сохранить пещеру и её красоту. Но одних наших усилий недостаточно! Каждый, кто заходит в пещеру, может и должен помочь ее сохранению соблюдением всех правил поведения, перечисленных на последней странице этой брошюры (нарушение этих правил противозаконно).

Информационно-экскурсионный центр

В сталактитовой пещере действует информационно-экскурсионный центр, работники которого проводят экскурсии в заповеднике, лекции в школах, а также проводят пешие прогулки в окрестностях пещеры, и необычные прогулки на закате, при свете луны и др.

Экскурсии для групп проводятся по предварительному согласованию по телефону: 02-9911117. В субботу и праздничные дни по этому же телефону можно получить информацию о часах работы и входной плате. Факс: 02-9990215.

Дополнительные услуги и информация для инвалидов

В заповеднике работает буфет и магазин сувениров.

Инвалиды по предварительному согласованию могут подъехать на машине прямо ко входу в пещеру. До смотровой площадки внутри пещеры можно добраться в сопровождении помощника. Дальнейшее продвижение затруднено из-за множества ступеней и сужения тропы.

Часы работы

С октября по март (включительно): 08:00 – 16:00

С апреля по сентябрь (включительно): 08:00 – 17:00

Касса прекращает работу за час до закрытия заповедника!

В пятницу и накануне праздников заповедник закрывается на час раньше обычного.

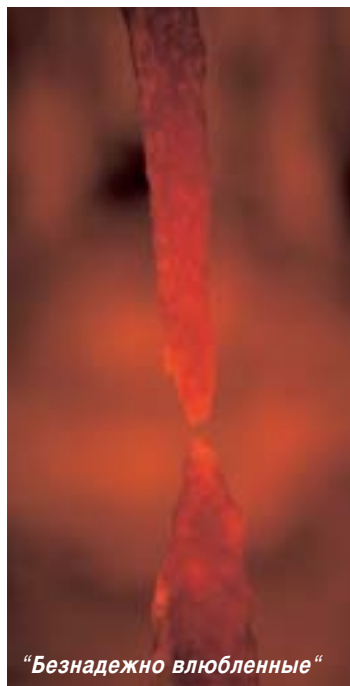
В канун Рош ха-Шана, Йом Кипур и Песах заповедник открыт до 12:00. В Йом Кипур заповедник закрыт.



Кораллиты

Охрана природы в сталактитовой пещере

Уже через несколько дней после обнаружения пещеры она была взята под охрану Службой Заповедников (сейчас это Служба Заповедников и Национальных Парков). Работы в карьере рядом с пещерой прекращены, пещера и территория вокруг неё объявлены заповедником. Поначалу казалось, что невозможно совместить работы по сохранению пещеры и предотвращению повреждения сталактитов и сталагмитов с проведением экскурсий. Прошло почти десять лет с момента обнаружения пещеры до открытия её для посетителей. За это время пещера была тщательно изучена, в неё были вложены знания и любовь, она была обустроена и подготовлена для приема посетителей. Все эти процедуры были произведены, тщательно соблюдая все меры предосторожности и сохраняя все редчайшие природные ценности, находящиеся в пещере, чтобы обеспечить её существование и в будущем. Одна из мер по сохранению пещеры – это наблюдения за состоянием воздуха внутри неё. Проверяется содержание углекислого газа, измеряются температура и влажность.



“Безнадёжно влюбленные”