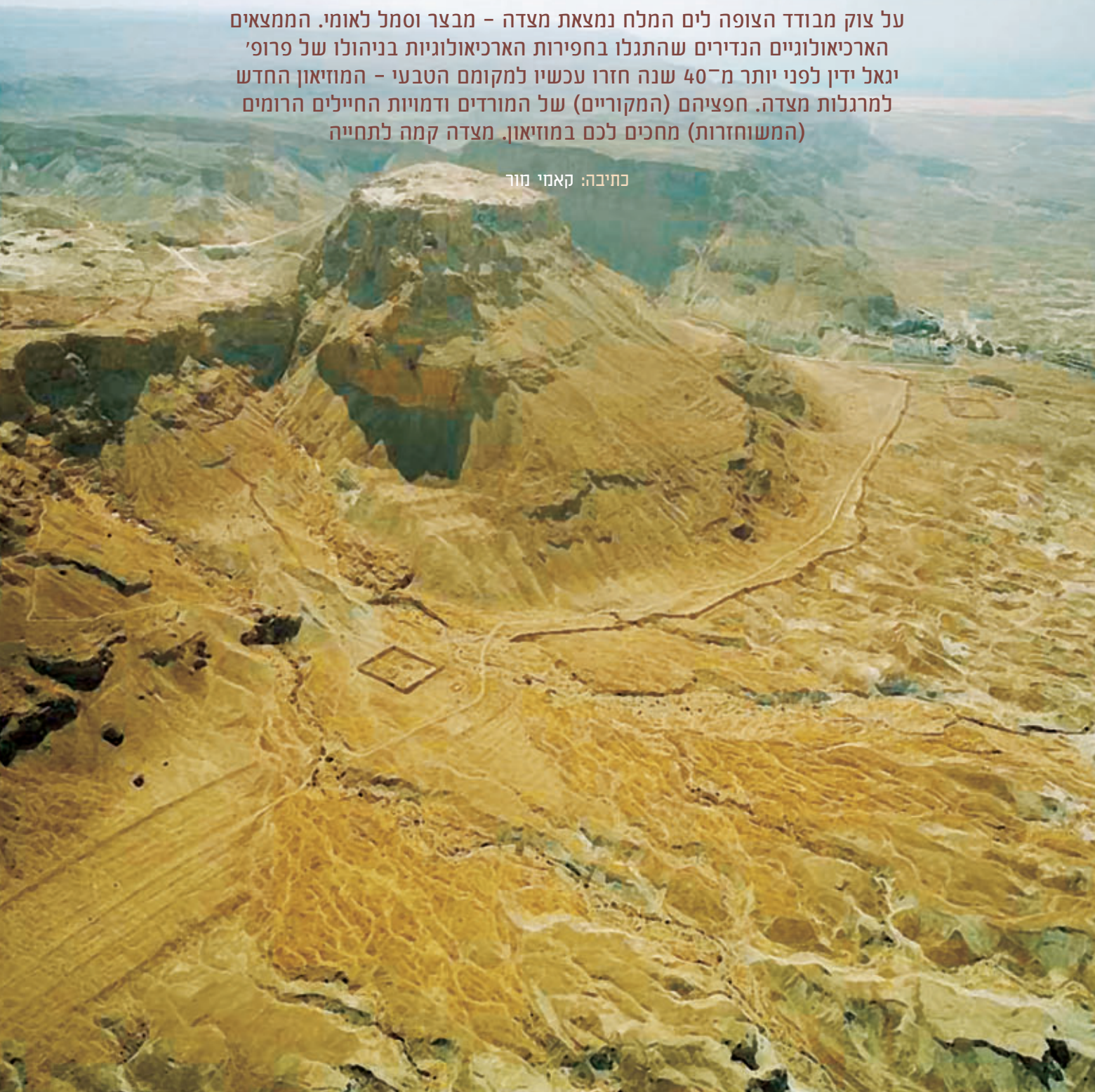


רוחות חדשות במצדה

על צוק מבודד הצופה לים המלח נמצאת מצדה - מבצר וסמל לאומי. הממצאים הארכיאולוגיים הנדירים שהתגלו בחפירות הארכיאולוגיות בניהולו של פרופ' יגאל ידן לפני יותר מ־40 שנה חזרו עכשיו למקומם הטבעי - המוזיאון החדש למרגלות מצדה. חפציהם (המקוריים) של המורדים ודמויות החיילים הרומים (המשוחזרות) מחכים לכם במוזיאון. מצדה קמה לתחייה

כחיבה: קאמי מור





כל הממצאים, המגוללים למעשה את חיי המורדים, התגלו בחפירות שהתקיימו בשנות ה-60 של המאה ה-20. בין השאר, נמצאו חלקי ריהוט, סנדלים ובגדים. במשך עשרות שנים היו הממצאים שמורים באוניברסיטה העברית בירושלים לצורכי מחקר, אולם כעת הוחזרו למוזיאון החדש. "הפריטים האורגניים נשמרו הודות ליובש שהיה באזור", אומרת **גילה הורביץ**, אוצרת המוזיאון מהמכון לארכיאולוגיה של האוניברסיטה העברית. לדבריה, הצורך לשתף את הקהל הרחב בתוצאות המחקר הממושך של ממצאי מצדה הוא בגדר חובה מוסרית.

החיים על ההר

מבצר מצדה ממוקם במדבר יהודה, צופה אל ים המלח. זהו גוש סלע אימתני שצורתו מעוין ומדרונותיו התלולים והזקופים מתנשאים מאות מטרים מעל פני הים. שילוב הצוקים והמתלולים מעניק למקום מערך הגנה טבעי מושלם כמעט. לפי בן-מתתיהו, הורדוס בנה את מצדה בשנים 37-31 לפנה"ס כדי להכין לעצמו מקום מקלט במקרה של התקוממות נתיניו. בשנת 66 לספירה, עם תחילתו של המרד היהודי נגד הרומאים, כבשו הסיקריים את מצדה מידי חיל המצב הרומי שהוצב בה. היו אלה מורדים יהודים קיצוניים, ובשנת 70 לספירה הצטרפו אליהם אחרים שברחו מירושלים. בראשם עמד אלעזר בן-יאיר.

האולמות הגדולים של הארמונות לא התאימו למגורי משפחות, ועל כן הם הפכו למפקדות ולמבני ציבור. מרבית האנשים התגוררו, כנראה, בסוגרי החומה ובמבנים דלים שהוקמו בסמוך לה. כך לפחות הסיקו החוקרים מקיומם של תנורי אפייה וגומחות לאחסון מזון. לדברי הורביץ, בשטח מצדה נמצאו 35 אלף גרגירי חיטה. "ישנם גם מפתחות אחדים, כנראה של אנשים שהגיעו לכאן ושמרו את המפתח בתקווה שיום אחד ישובו הביתה", היא אומרת.

המבנה הסמוך לחומה הצפונית שימש בימי הורדוס כאורווה, אך המורדים הפכו אותו לבית כנסת. זהו מבנה עתיק, שמוערך כי פעל עוד בימי בית המקדש ומהווה את אחד מבתי הכנסת הקדומים ביותר. המגינים הקימו במצדה גם שני מקוואות טהרה, שנבנו על פי ההלכה. את המקווה שנמצא בצדו המזרחי של ההר ניתן לראות בבירור עד היום.

בחדרים שלא שרפו הרומאים נמצאו חפצים אישיים: חלקי בגדים, כלי עור, סלים, כלי בית. רבים מהחפצים נמצאו בתוך ערמות גחלים - המורדים כנראה שרפו אותם טרם מותם, כדי שלא יפלו בידי אויביהם. הורביץ מסבירה כי הקפידו במיוחד על הקשר שבין הממצאים הארכיאולוגיים המוצגים בוויטרינות, ובין התפאורה המלווה אותם. "הרעיון הוא להציג את החומר הארכיאולוגי בהקשר ההיסטורי שלו", היא מסבירה.

כך למשל, תוכלו למצוא במוזיאון שולחן אבן וכלי אוכל מפוארים שהובאו מאיטליה, על רקע של סצינת משתה הנערכת בוילה ברומא. בחדר אחר, המתאר את מגורי המורדים בחדרי

"יכולנו לנשום ממש את אוירת השעה הטראגית האחרונה", כתב יגאל ידן המנוח לאחר שחזר מחפירות מצדה בהן חשף את הממצאים הארכיאולוגיים שהסעירו את המדינה. במיוחד ריגש אותו ממצא אחד - 11 חרסים שעליהם נכתבו שמות, שאחד מהם נשא את השם בן-יאיר, כשמו של מנהיג המרד היהודי. ידן הסיק כי מדובר בעדות לשמותיהם של מפקדי המורדים שהוגרלו להישאר אחרונים ולהרוג את חבריהם בהתאבדות ההמונית על המצדה.

למעלה מ-40 שנה חלפו מאז החפירות ההן. לימים, העלו לא מעט חוקרים תהיות על מה שהפך למיתוס מרכזי בתרבות הישראלית. היו שהצביעו על הסדקים שבסיפור, המבוסס רובו ככולו על כתביו של ההיסטוריון יוסף בן-מתתיהו. אחרים טענו כי הציונות הלאומית השתמשה במיתוס כדי לשלול את רעיון הגבורה הפסיבית ולבנות את עצמה. היום, בשנת 2007, נפתח לראשונה מוזיאון מצדה על שם יגאל ידן, תרומת קרן "שוקי לוי" ומזמין הסתכלות חדשה על אתר ואירוע מעצב בתולדותינו.

לעצב זיכרון

"מצדה היא סיפור אינסופי", אומר **אליאב נחליאלי**, מעצבו של המוזיאון החדש שנפתח למבקרים בימים אלה. אם תשאלו אותו, אין צורך למהר ולנתץ את המיתוס הייחודי. "לאנשים יש צורך להיאחז בדברים נשגבים", הוא מסביר. לדבריו, כשעיצב את המוזיאון, כמו בפרויקטים קודמים לא ניסה להיות אובייקטיבי - פשוט כי אין כל אפשרות אחרת. נחליאלי החליט לתת למבקרי המקום לשפוט בעצמם. לדבריו, בעתיד יוקם מוקד נוסף של המוזיאון שיעסוק במיתוס עצמו. "שם, למשל, תיבחן השאלה האם הקנאים היו מורדים לאומיים או פורעי חוק".

בשלב זה המוזיאון מבקש להעניק למבקרים חוויה תיאטרלית, דרך תשע סצנות. הסיור במוזיאון מתחיל במספר, בן-מתתיהו (יוספוס פלוויס) ומסתיים בחוקר, יגאל ידן ז"ל. עיצוב הזיכרון ההיסטורי הפך בשנים האחרונות לעיסוק מרכזי אצל נחליאלי, האחראי גם לעיצוב פרויקטים היסטוריים נוספים. לדבריו, מה שמבדיל את המוזיאון החדש מאחרים הוא אופן הצגת הממצאים. "יש אתרים היסטוריים אחרים שהחזירו את הממצאים למוזיאון, אבל יש חשיבות לצורת ההגשה שלהם לקהל". הממצאים הארכיאולוגיים מוצגים על רקע תפאורה תיאטרלית שחורה. כך הקהל יפסע אל תוך החשכה ויצפה בממצאים המוארים שיעלו מתוכה. בין השאר, יסבבו אותו הדמויות המפוסלות של בן-מתתיהו ובני התקופה.

במוזיאון החדש יוצגו הממצאים הארכיאולוגיים בוויטרינות מוארות סביב שלושה מוקדים עיקריים: הורדוס, המורדים והצבא הרומי.



מצדה, "סיפור אינסופי"





← משרידי מצדה (בית מפקד ההר). צילום: אמנון נחמיאס

את דיירי הארמון הצפוני. בפסגת ההר, בלבו של אחד האזורים השחונים בתבל, הקים הורדוס בית מרחץ גדול, ששימש את שאר דיירי מצדה. כמו כן, הוקמו בפסגת ההר 29 מחסני ענק באורך של 27 מטרים האחד. מאות כלי חרס, ששימשו לאגירת מזון, התגלו בחפירות. בצלע המערבית של מצדה חפר הורדוס 12 בורות מים, אליהם נקוו מי השיטפונות מנחל מצדה ומנחל בן-יאיר. בהמות משא עשו את הדרך הארוכה עם המים מהבורות - אל ראש מצדה.

להחיות את העבר

למרות הביצור הטבעי, הקיף הורדוס את פסגת מצדה כולה בחומת סוגרים חזקה, עשויה משני קירות מקבילים. זו כנראה לא היתה משימה פשוטה, שכן אורכה של הפסגה כ-600 מטרים ורוחבה במרכזה 300 מטרים. הורדוס היטיב לבנות: לא היה זה רק מבצר אלא גם קומפלקס של ארמונות גדולים, בית מרחץ משוכלל וארמונות קטנים יותר, ששימשו ככל הנראה את בני משפחתו. שלושה מהחדרים במוזיאון החדש מוקדשים להורדוס ומשקפים את פעילותו. "מפליא שבמדבר יהודה הצחיח ערך הורדוס משתאות ממש כמו אלה שנערכו ברומא", אומרת הורביץ. לדבריה, הדבר מעיד על הגלובליזציה של האימפריה הרומית באותה תקופה.

החומה, מובאים כלי בישול פשוטים, שרידי בגדים, סלי קש, מברשות וכתובות עבריות העוסקות בחיי היומיום. "המבקרים יוכלו לראות בין הממצאים גם אביזרי טיפוח בני אלפי שנים - ממסרק ומראה ועד כלי איפור", אומרת הורביץ. בחדר נוסף מוצגות כתובות לטיניות וחפצים הקשורים בצבא הרומי, על רקע תפאורה המתארת מחנה צבא של הליגיון העשירי, שצר על מצדה.

השרידים

מאות אבני בליסטרה ירו הרומאים לעבר מצדה במהלך ימי המצור. על ההר נותרו גם אבני דרזר גדולות ובמקומות שונים בהר התגלגו שלדי אדם. מסביב להר מצדה נותרה מערכת המצור הרומית, אחת הדוגמאות המושלמות ביותר בעולם למערכת מצור שנתרה מתקופה זו. ממרומי מצדה נראים היטב מחנות הצבא, הסוללה שהקיפה אותה, הדרכים והמגדלים ששירתו את הלוחמים. אורכו הכולל של הדיק (חומת המצור) שהקיף את מצדה הוא שני קילומטרים, ועוביו שני מטרים. מערכת המצור הרומית מפתיעה מאוד בעוצמתה, אם מביאים בחשבון כי לפי בן-מתתיהו היא נועדה לגבור "רק" על 960 המורדים, בהם נשים וילדים. מדהימים לא פחות הם המבנים על גבי מצדה. אחד מהם הוקם במיוחד כדי לשמש

איך מגיעים?

כיום אפשר להגיע לפסגת ההר ברכבל העולה מכיוון ים המלח או בשני שבילים:

1. שביל הסוללה - שביל תלול, אך קצר ונוח, העולה מרחבת החניה המערבית של מצדה (גישה מכיוון העיר ערד). שביל זה, הקיים עוד מתקופה קדומה ונפרץ בידי נזירים בתקופה הביזנטית, מצליח "להתגבר" על הפרש גבהים של 100 מטרים. משך העלייה: כ-20 דקות.
2. שביל הנחש - שביל ארוך, נוח ורחב, העולה מרחבת החניה המזרחית של מצדה. משך העלייה: כשעה.



הרכבל ושביל הנחש. צילומים: דורון ניסים





צילום: באדיבות ארכיון הצילומים של קהיל

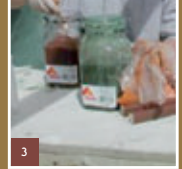
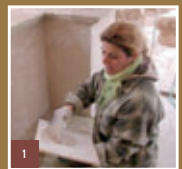
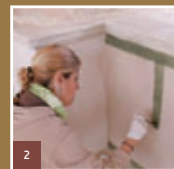
וקירותיו קושטו בציורי קיר מרהיבים. הציורים האלה הם למעשה תמשיחים מיוחדים המכונים גם "פרסקאות", מלשון fresco באיטלקית ("טרי"). הם התגלו בשנות ה-60 והדהימו את כל מי שחזה בהם. כבר אז נעשו פעולות לשימורם, בשיטות שהיו ידועות אז. התמשיחים היו במוקד עבודתם של אנשי השימור ברשות הטבע והגנים זה יותר משלוש שנים. אדריכל רשות הטבע והגנים, **זאב מרגלית**, מספר כי לאחר שהתגלו הוצאו הציורים מהקירות והודבקו על לוחות פיברגלס עם מסגרות מתכת. ברבות השנים התברר כי שיטת השימור הזו רק הזיקה לפרסקאות הנדירות. "סקר שימור שנערך בתחילת שנת 2000 קבע כי מצבן קטסטרופלי", מספר מרגלית. בשלב זה נכנסה רשות הטבע והגנים לתמונה ונערכה לתכנון תהליך השימור - וגם לגיוס מקורות המימון. בדצמבר 2003 תקף השיטפון את אזור מצדה, "פתאום הבינו שהאתר הכל כך חשוב הזה נמצא בסכנה", אומר מרגלית. בעקבות נזקי השיטפונות, החליטה הממשלה להקציב כספים לצורך שיקום נזקי שיטפונות מצדה, ובמסגרת זו בוצעו פעולות שימור רבות על ההר. אחד הפרויקטים החשובים היה הצלת פרסקאות הארמון הצפוני. מבצעי הפרויקט, רשות הטבע והגנים

שממנה ניתן לצפות לעבר הנופים המרהיבים של ים המלח, נאות עין גדי והרי מואב. גרם מדרגות מתוחכם ונסתר הוליך למדרגה התיכונה, שבה נבנה אולם גדול, מוקף במרפסת שעמודיה ניצבו בקצה הצוק ממש. גרם המדרגות מוביל למדרגה התחתונה, שבה הוקם אולם מוקף באכסדרות

בצמוד לצוק הסלע של מצדה, כאילו תלוי מעל פני תהום, נמצא הארמון הצפוני של מצדה - מבנה מרשים, המעורר השתאות גם בימינו. שלושת ה"מפלסים" שלו הם שלוש מדרגות סלע, הנתמכות בקירות ענקיים שנועדו להגדיל את השטח. במדרגה העליונה היו ארבעה חדרי שינה ומרפסת חצי עגולה,

שיחזור הפרסקאות - שלב אחר שלב

1. הקיר מיושר ומניחים עליו כמה שכבות טיח על בסיס סיד - בתחילה טיח גס ולאחר מכן שכבות של טיח עדין.
2. על השכבה העליונה והעדינה ביותר, מצוירות הדוגמאות בעוד הטיח לח - כדי שהצבע ייכלא בתוכו.
3. יוצרים את הצבעים. בתמונה: מאוריצי טלויפיטרה, מומחה עולמי לשימור, מערבב את הצבע.
4. בעוד הטיח לח, נמתח עליו חוט ונוצרות צורות ניאומטריות.
5. הצבעים יוצרים תרכובת עם הסיד הרטוב ומתייבשים. כעת הצבע נשאר - לפחות ל-2,000 השנים הקרובות.





3



2



1



6

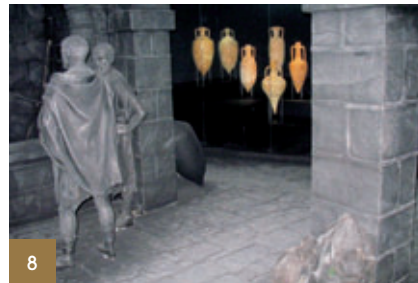


5



4

1. מנהלת המוזיאון דינה חרון והאוצרת גילה הורביץ
2. דמויות החיילים הרומים במוזיאון
3. קנקני אגירה מתוך התצוגה
4. מנהל האתר, איתן קמפבל, מביט בחרסי הגורלות שחזרו למצדה
5. הכניסה למוזיאון החדש
6. מחיי המורדים: דמות של אשה טווה
7. צמה ומסרק שנשמרו בחפירות ידן
8. הממצאים על רקע התפאורה השחורה



8



7

מצדה כשגרירה

"מצדה היא סמל למאבק בין כיבוש לחירות", קבע ארנון אונסקו בהחלטתו להעניק למצדה את התואר "אתר מורשת עולמית". המשמעות: מצדה מוגדרת כנכס עולמי, השייך לכלל האנושות, יחד עם עוד למעלה מ-800 אתרי מורשת עולמית, הפוזרים על פני יותר מ-13 מדינות. בשנת 2001 הצטרף אתר מצדה לרשימה המכובדת, ואחריו התווספו לה אתרים כמו העיר העתיקה של עכו, העיר הלבנה בתל אביב, דרך הבשמים - ערי המדבר בנגב והתלים המקראיים מנידו, חצור ובאר שבע.

"מהימנותו הכללית של יוסף בן-מתתיהו אינה מחייבת לקבל כל פרט ופרט כלשונו, ואין בהפרכת פרטים מסוימים בתיאוריו כדי לבטל את ערכו כמקור היסטורי". דרך כתיבת ההיסטוריה, היא מסבירה, היתה לשים בפי האישים נאומים המייצגים את דעותיהם. כך לדבריה, גם נאומו של אלעזר בן-יאיר משקף את ההתנגדות העקרונית לשלטון הרומי. ❖

פרסקאות - ממש לפי השיטות המקוריות שהיו נהוגות בימי הורדוס. "בשכבה האחרונה של הטיח, בעודו לה, נמשח הקיר בצבעים מחומרים טבעיים, בטכניקה הזוהר לביצוע המקורי הקדום", אומר מרגלית. לדבריו, תהליך שימור פרסקאות מצדה לא מסתיים בכך והצוות ימשיך לעסוק בפיקוח על מצב השימור.

סוף דבר

ב-73 לספירה עלה הנציב הרומי פלביוס סילבה על מצדה עם הלגיון העשירי פרטנסיס, והטיל מצור על המבצר. הצרים בנו על הצד המערבי של הרמה סוללה מאלפי טונות של אבנים ואדמה כבושה. הסוללה הושלמה באביב 73 לספירה לאחר כשננים או שלושה חודשי מצור, ואיפשרה לרומאים לבסוף לפרוץ את חומת המבצר בעזרת איל ניגוח. אולם כשנכנסו הרומאים למבצר הם גילו שמגיניו העלו באש את כל המבנים והעדיפו התאבדות המונית על נפילה בשבי או על תבוסה ודאית. בן-מתתיהו מתאר את סופו של המרד דרך נאומו המיתולוגי של אלעזר בן-יאיר, שמסתיים כך: "ומות נמות בטרם נהיה עבדים לשונאינו, ובני חורין נישאר בעוזבנו את ארץ החיים, אנחנו, נשינו, ובנינו!...". האם היה זה תיעוד היסטורי או סיום פרוזאי לסיפור? לדברי גילה הורביץ,

ורשות העתיקות, נעזרו ביועצים מהמשלחת הארכיאולוגית של האוניברסיטה העברית בירושלים. לצוות השימור הצטרף המומחה העולמי לשימור, מאוריציו טליפיטרה, שהגיע במיוחד מאיטליה כדי לשחזר ולשמר את תמשיחי מצדה והגדיר את המיזם כ"פסגת עבודתו". מרגלית מספר כי תהליך השימור כלל שלבים רבים: בין השאר, את תיעוד הפרסקאות, ניתוח תהליכי הבלייה, והקמת מעבדת שימור בתוך אתר מצדה. "הפרסקאות היו על פנלים משנות ה-60, וכל אחד מהם נבדק ומצבו נותח במעבדת האתר". לאחר שהתבררה מידת הנזק שנגרמה לכל תמשיח כזה, שומרו הקירות העתיקים בארמון הצפוני והוכנו התשתיות לקליטה מחודשת של הפרסקאות.

הכוונה הראשונית היתה להחזיר את הפרסקאות לאתר המקורי. "זו תמיד השאיפה שלנו כמשמרים", אומר מרגלית. אלא שבעקבות בחינת מצב השימור, התברר כי דווקא בקיר הדרומי של הארמון, שהוא מוצל מקרני השמש, ניתן יהיה להחזיר את הפרסקאות ולמנוע פגיעה נוספת בהן. "במקביל, הוקם מוזיאון מצדה החדש וסוכם כי פרסקאות הפטיו יוצגו בו ובמקומם יבוצעו העתקים מדעיים של הפרסקאות". צוות השימור, בניהולו של טליפיטרה, ביצע באתר