

נהל העבודה של רשות הטבע והגנים מול פקיד היערות הראשי במשרד החקלאות

בהתאם לסמכות המוקנית לו בחוק, מסמיך שר החקלאות מעת לעת פקיד יערות ארצי ופקידי יערות אזוריים ברשות לשמירת הטבע והגנים הלאומיים (להלן: "רט"ג), בשטחי רט"ג.

נוהל זה נועד להגדיר את אופן ההתנהלות ושיתופי הפעולה בין פקיד היערות הראשי במשרד החקלאות ופקידי היערות הממונים ברט"ג.

מינוי פקיד היערות ברט"ג וסמכויותיו

1. שר החקלאות ממנה פקיד יערות ברט"ג: פקיד יערות ארצי ופקידי יערות אזוריים. רט"ג בוחרת מועמדים מקרב עובדיה. על המועמדים לעמוד בדרישות המנוסחות בפקודת היערות ובתקנותיה.
2. מינוי פקיד יערות ברט"ג הוא לתקופה של שנה אחת ויתחדש כל שנה אלא אם יקבע שר החקלאות אחרת.
3. סמכויות פקיד היערות של רט"ג חלות בשטחי שמורות טבע וגנים לאומיים שאושרו בתכנית ובשטחים בהם לרשות קיימת סמכות מטעם רמ"י לניהול השטח.

הכשרה:

על פקיד היערות ברט"ג לעבור הכשרה ייעודית במשרד החקלאות ופיתוח הכפר ולהתעדכן באופן שוטף בחוקים ובנהלים של משרד החקלאות בנוגע לפקודת היערות. כמו כן, עליהם להשתתף בימי העיון לפקיד היערות המועברים אחת לחצי שנה במשרד החקלאות ופיתוח הכפר.

כריתת עצים במסגרת ממשק שמורות טבע וגנים לאומיים

כללי הכנת תכנית רב-שנתית ושנתית לכריתת עצים

1. רט"ג תגיש לפקיד היערות תכנית רב-שנתית שיובאו לשיפוט לפי עקרונות מנחים של ניהול השמורות ולא לפי נתונים טכניים ספציפיים. הגשת תכנית ברמה מפורטת תהיה לטווח של 5 שנים ותאושר כולה ע"י פקיד היערות. אישור התכנית הרב-שנתית הוא לתקופה של חמש שנים.
2. עם זאת, כל שנה רט"ג יידרשו לפרסם באתר האינטרנט של פקיד היערות ברט"ג את התכנית השנתית הספציפית הנגזרת מהתכנית הרב-שנתית המפורטת, ולקבל את אישור פקיד היערות עליה.
3. רט"ג יישלחו התכנית המפורטת לפקיד היערות ביום פרסומה באתר. פקיד היערות ידון בתכנית רק לאחר מתן 14 ימים להגשת ערעור, ובתנאי שהתכנית פורסמה באתר פקיד היערות של רט"ג.

4. רט"ג נדרשת להגיש לאישור פקיד היערות במשרד החקלאות רק תכנית שנתית מפורטת בשמורות טבע או גנים לאומיים אשר כוללת לפחות אחד מהתנאים הבאים:
- תכנית הכוללת כריתה של מעל 30 עצים
 - תכנית הכוללת הקמה ו/או תחזוק של קווי חיץ
 - תכנית הכוללת כריתת אקליפטוסים
5. תכניות אשר אינן עומדות בתנאים המפורטים מעלה (סעיף 4), אינן דורשות את אישור פקיד היערות במשרד החקלאות, אך דורשות את יידועו, מחייבות פרסום באתר האינטרנט של פקיד יערות רט"ג, ומתן 14 ימים לעיון הציבור ולהגשת ערעור.
6. תכניות הכוללות כריתת אקליפטוסים לצרכי בטיחות יכללו סקר בטיחות של פקיד יערות רט"ג. במידת הצורך, פקיד היערות הממשלתי יבקש סקר חיצוני ו/או סיוור בשטח.
7. תוקף ההיתר לתכנית השנתית הוא לתקופה של שנתיים. במידה ולא בוצעה התכנית בתקופה זו במלואה או חלק ממנה, יש להגישה לבחינה מחדש לפקיד היערות במשרד החקלאות.
8. **התכנית השנתית תכלול:**
- סעיף נפרד לכל אתר/פוליגון בתוך אתר ובו:
 - שם האתר** (שמורת טבע או גן לאומי) השם הרשמי של השמורה ואז אם יש שם למקטע מסוים אז לציין אותו שני.
 - תיאור קצר של האתר** (שמורה או גן)
 - מפת האתר** בה מסומנים על פני אורתופוטו פוליגונים בהם מתוכננת להתבצע הכריתה
 - הסבר קצר על **מטרת הכריתה** - לרבות שיקום בית גידול, בטיחות מבקרים, סניטציה (כריתת עצים מתים או חולים), דילול לצורך תחזוקת החורשה, יצירת אזור חיץ, הקטנת סכנת שרפות, שיקום אוכלוסיית צמח נדיר.
 - מיני עצים** המיועדים לכריתה וכמות עצים המיועדים לכריתה מכל מין. אם אין מספר עצים אפשר אחוז דילול.
 - תיאור **פעולות נלוות**, כגון פעולות שיקום בית גידול, פעולות נטיעה חלופית, מניעת סחף כתוצאה מפעולות הכריתה, ריסוק ופינוי גזם וכדומה
 - בפריקט שיקום** בית גידול יש לצרף תיאור קצר של הפריקט
 - במקרה של כריתות עצים מסיבות של בטיחות, יש לצרף תוצאות **סקר עצים** (חיצוני או פנימי), ואם יידרש עוד מידע פקיד היערות יבקש זאת.

ב. טבלה מסכמת

#	שם האתר	שם החלקה	מטרת הכריתה	מין עץ	מספר עצים לכריתה

- ג. בנוסף תימסר **שכבת GIS** עם הפוליגונים וסימוני העצים אם ישנם.

פרסום תכנית שנתית באתר האינטרנט של רט"ג ומשרד החקלאות להערות הציבור

1. פקיד היערות הארצי של רט"ג יכין תכנית שנתית ארצית ויפרסם אותה למשך 14 ימי עבודה בצירוף סקרים, תשריטים ותצא"ות נלוות להערות הציבור באתר האינטרנט של רט"ג לא יאוחר מה-1 בנובמבר (עבור התכנית לשנה הקלנדרית הבאה).

2. הערות הציבור על התכנית יוגשו לפקיד היערות הארצי של רט"ג ולפקיד היערות הממשלתי במשרד החקלאות עד 14 יום לאחר הפרסום.
3. רט"ג תבחן את הערות הציבור על פי שיקול דעתה המקצועי ותעדכן את התכנית בהתאם.
4. ניתן לפרסם גם את התכנית הרב שנתית ובתנאי שהדבר יצוין בפרסום.

הגשת תכנית שנתית לפקיד היערות הראשי במשרד החקלאות

רט"ג תעביר את התכנית הסופית לאישור פקיד היערות הראשי במשרד החקלאות בצירוף כל פניות הציבור ותוך ציון השינויים שנעשו בתכנית המקורית עד 1 בדצמבר עבור שנה הבאה.

בדיקת תכנית שנתית של רט"ג על ידי פקיד היערות הראשי

1. פקיד היערות הראשי יעביר לפקיד היערות הארצי ברט"ג את אישור התכנית כולל הסתייגויות, הערות והנחיות בתוך 30 יום ממועד שקיבל את התכנית, עד 31 בדצמבר. קווים מנחים לבחינת תכנית העבודה :
פקיד היערות יבחן את תכנית העבודה של רט"ג לאור השיקולים המנויים בפקודת היערות ובתקנות בסעיפים הבאים :

- א. בטיחות מבקרים
 - ב. ביצוע אזורי חיץ מאש
 - ג. פיתוח בתחומי שמורה/גן לאומי
 - ד. דילולהבראת חורש
2. בפעולות ממשק לשמירת טבע המבוקשות בשמורות טבע והמפורטות להלן, יביא פקיד היערות בחשבון בעיקר את יעודו העיקרי של השטח ותכליתו לשמירת הטבע, וביניהם השיקולים הבאים :
 - א. עיצוב הנוף
 - ב. שיקום בתי גידול
 - ג. כריתת מינים פולשים
 - ד. דילול מינים מתפרצים בהתאמה למקום
 - ה. החלפת מינים זרים במינים מקומיים

3. בפעולות המבוקשות בשטחי גנים לאומיים יבחן פקיד היערות את התכנית בהתאם לתכלית השטח ולייעודו ובכפוף לכללים ולשיקולים החלים בפקודה. גנים לאומיים בעלי אופי של שמירת טבע מפורטים בנספח א'.

תכניות חלקיות, תוספות לתכנית ומקרים חריגים

1. במקרים בהם יש צורך דחוף באמצע השנה לקידום תכנית כריתה של רט"ג שלא הוגשה במסגרת התכנית השנתית, רשאית רט"ג להגיש את התכנית במועד אחר בפורמט התואם את הפורמט של תכנית העבודה השנתית כולל פרסום להערות הציבור. פקיד היערות הראשי יתייחס לתכנית החריגה תוך חודש ממועד הגשתה, אלא אם קיימת סיבה לדחיפות מיוחדת.

2. במקרים בהם קיים צורך דחוף לכריתת עץ מטעמי בטיחות, רטי"ג רשאית לבצע את הכריתה באופן מיידי ולדווח בדיווח רבעוני מרוכז לפקיד היערות הראשי בצירוף תצלום ע"ג טופס ייעודי.
3. רטי"ג תדווח על הכריתה של העצים הנ"ל במסגרת דו"ח רישיונות הכריתה השנתי.

רישיונות לכריתה ולהעתקה על פי התכנית השנתית המאושרת של רטי"ג

1. הרישיונות יתפרסמו בצורה המוסכמת עם פקיד היערות הראשי במשרד החקלאות, כלומר בצורת טבלה

#	שם האתר	שם החלקה	מטרת הכריתה	מין עץ	מספר עצים לכריתה/אחוז דילול

2. לא תינתן אפשרות של ערר על החלטת פקיד היערות הראשי של משרד החקלאות לגבי התכנית השנתית המאושרת, משום שהתכנית כבר עברה התייעצות ואושרה על ידו ומכיוון שהיא פורסמה להערות הציבור.

דיווח על ביצוע תכנית הכריתות וההעתקות השנתית של רטי"ג

1. פקידי היערות האזוריים ברטי"ג ידווחו לפקיד היערות הארצי, לא יאוחר מה-31 בינואר, על ביצוע כריתות בשנה הקלנדרית שחלפה.
2. הדו"ח יכלול:
 - א. תכניות שביצוען הושלם
 - ב. תכניות שביצוען נמשך
 - ג. תכניות שביצוען חלקי ולא יושלם
 - ד. תכניות שטרם בוצעו
3. הדו"ח יועבר לפקיד היערות הראשי ויתפרסם באתר האינטרנט של רטי"ג לא יאוחר מסוף פברואר
4. כל פקיד יערות ברטי"ג ימסור לפקיד היערות הראשי דיווח על רישיונות כריתה ורישיונות נטילה שהונפקו על ידו באותה השנה (פעולה אוטומטית בתכנה להנפקת היתרים)
5. יש לאחד את התכנה להנפקת הרישיונות לכל פקידי היערות כמו שקלל עשו- לטיפול מול מערכות מידע של רטי"ג.

אישור לכריתת עצים או להעתקתם על ידי גופים שאינם רשות הטבע והגנים

1. בקשות לרישיון כריתה או העתקה בתחום שמורות טבע וגנים לאומיים יוגשו לפקיד היערות של רטי"ג.
2. פקיד היערות של רטי"ג ישקלו את הבקשות לכריתת עצים או להעתקתם לפי נוהל העבודה של פקיד היערות מצי"ב.

3. הרישיונות יתפרסמו באתר רשות הטבע והגנים בצורה המוסכמת עם פקיד היערות הראשי במשרד החקלאות, בצורת טבלה :

#	שם האתר	שם מבקש רישיון	מטרת הכריתה	מין עץ	מספר עצים לכריתה	תאריך אחרון לערר	קבצים מצורפים

דף פקיד היערות באתר האינטרנט של רט"ג

דף פקיד היערות יכלול את המרכיבים הבאים :

1. רקע כללי על פקיד היערות ברט"ג
2. תכניות שנתיות של רט"ג לכריתות והעתקות עצים :
 - תכניות שנתיות להערות הציבור
 - ארכיון תכניות של שנים עברו
 - דו"חות ביצוע תכניות שנתיות
3. רישיונות כריתה והעתקה לגורמים שאינם רט"ג בתחום שמורות וגנים כולל תאריך שניתן לערער על הרישיון ופירוט מנגנון הערעור
4. רישיונות כריתה והעתקה לפעולות רט"ג
5. הצעת רט"ג לעמוד האינטרנט החדש של פקיד יערות רט"ג מקובלת על משרד החקלאות, ע"פ המתואר בנספח ב'.

רשימת נספחים

נספח א: רשימת גנים לאומיים בעלי אופי של שמירת טבע (כך-בעל אופי של שמירת טבע, חלקית-חלק מהגן לשמירת טבע, לא-לייעודים מלבד שמירת טבע).

#	שם	שם באנגלית	סיכום
1	החוף הדרומי באילת	Ha-Hof Ha-Deromi Be-Elat	כן (גן מוצע)
4	עין עבדת	En Avdat	כן
5	גן הפסלים	Gan Hapsalim	כן
19	בית מירסם	Bet Mirsam	כן
21	מערות חזן	Me'arot Hazan	כן
23	גבעות מארשה	Giv'ot Maresha	כן
24	מערות סמך	Me'arot Samakh	כן
26	גבעות לכיש	Gva'ot Lahish	כן
27	תל לכיש ותל מרשה	Tel Lakhis Ve'Tel Marsha(Harhava)	כן
28	בית גוברין	Bet Guvrin	כן
33	עמק האלה	Emek He Ella	כן
34	תל עזקה	Tel Azeqa	כן
35	תל צפית	Tel Zafit	כן
36	בית עיטאב	Bet itab	כן
39	תל אשדוד	Tel Ashdod	כן
41	עין כרם	En Kerem	כן
42	הרי יהודה-כיסלון	Hare Yehuda-Kisalon	כן
43	הר חרת	Har Heret	כן
44	צובא	Zoba	כן
46	מורדות הר הצופים	Mordot Har Hazofim	כן
48	עינות תלם	Enot Telem	כן
51	הרי יהודה	Hare Yehuda	כן
53	גבעות מרר	Gevaot Merar	כן
57	מודיעין	Modi'in	כן
59	נחל שורק	Nahal Soreq	כן
60	כורכר נס ציונה	Kurkar Ness Ziona	כן
61	נחל רובין	Nahal Rubin	כן
72	צור נתן	Zur Natan	כן
73	נחל פולג	Nahal Poleg	כן
74	חוף-השרון	Hof Hasharon	כן
76	אביחיל	Avihayel	כן

כ	Hof Gador	חוף גדור	81
כ	Park Hasharon	פארק השרון	82
כ	Tel-Dore	תל דור	98
כ	Tel Zafzafot	תל צפצפות	99
כ	Har Ha Karmel	הר הכרמל	100
כ	Nahal Maharal	נחל מהר"ל	101
כ	Ubadiya	עובדיה	103
כ	Har tavor	הר תבור	104
כ	Bet-She'arim	בית שערים	105
כ	Har shoqef	הר שוקף	106
כ	Shimron	שימרון	107
כ	Pithat Nahal Oren	פתחת נחל אורן	108
כ	Zippori (Resh-Laqish)	ציפורי-ריש לקיש	111
כ	Zippori (harhava)	ציפורי	112
כ	Alonim (Haifa)	אלונים	113
כ	Nahal Katia'	נחל קטיע	114
כ	Nahal Neder	נחל נדר	115
כ	Susita	סוסיטא	118
כ	Usha_HaHatika	אושה העתיקה	119
כ	Qarne hittim	קרני חיטין	120
כ	Sede Amudim	שדה עמודים	122
כ	Shikmona	שקמונה	123
כ	Arbel	ארבל	125
כ	Hof Kursi	חוף כורסי	126
כ	Tel Yodfat	תל יודפת	127
כ	Nahal Zalmon Tachton	נחל צלמון תחתון	130
כ	Korazim	כורזין	132
כ	Nahal Zalmon	נחל צלמון	134
כ	Rujum El-hiri (Galgal Harefaeim)	רוג'ום אל-הירי (גלגל רפאים)	135
כ	Montfort	מונפור	140
כ	Rosh haniqra	ראש הנקרה	141
כ	Keren Naftaly	קרן נפתלי	142
כ	Tel Qedesh	תל קדש	144
כ	Herbet Omarit	עומרית	145
כ	Horeshat Tal (Harhava)	חורשת טל	146
כ	Tal Horeshat	חורשת טל	147
כ	Tel Hai	תל חי	148
כ	Avel Bet-Ma'akha	אבל בית מעכה	150
חלקית - בהרחה	Tel Arad	תל ערד	14
חלקית	Habesor	הבשור	15
חלקית (דרום)	Ashqelon	אשקלון	29
חלקית	Qumeran	קומרן	37
חלקית	Nebi Samuel	נבי סמואל	52
חלקית	Hof Palmahim	חוף פלמחים	58
חלקית	Migdal Afeq	מגדל אפק	64
חלקית	Afeq Harhava	אפק הרחה	65

חלקית	Hayarkon (Afek-Rosh Ha'ayin)	הירקון	66
חלקית	Yarkon	הירקון	67
חלקית	Sidney Ali	סידני עלי	68
חלקית	eyal	אייל	71
חלקית	Nahal Alexander	נחל אלכסנדר	80
חלקית	kohav hayarden	כוכב הירדן	97
חלקית	Byriniki	ביריניקי	117
חלקית	Kefar Nahum	כפר נחום	131
חלקית	Baram	ברעם	138
חלקית	Akhziv	אכזיב	139
חלקית	Mezudat Koah	מצודת כח	143
לא	Tzivey HaRamon	צבעי הרמון	2
לא	Avdat	עבדת	3
לא	Nizzana	ניצנה	6
לא	Shivta	שבטה	7
לא	Mamshit	ממשית	9
לא	Rehovot BaNegev	רחובות בנגב	10
לא	Horvot Haluza	חורבות חלוצה	11
לא	Tel Beer Sheva	תל-שבע	12
לא	Andartat Hativat Hanegev	אנדרטת חטיבת הנגב	13
לא	Eshkol	אשכול	16
לא	Mezada	מצדה	17
לא	Allone Mamre	אלוני ממרא	22
לא	Tel Lakhish	תל-לכיש	25
לא (ים)	Yam Ashqelon	ים אשקלון	30
לא	Herodion	הרודיון	31
לא	Berekhot Shlomo	ברכות שלמה	32
לא	Tel Bet-Shemesh	תל בית-שמש	38
לא	Sviv Homot Yerushalayim Ha Atiqa	סביב חומות ירושלים העתיקה	40
לא	Emeq Zurim	עמק צורים	45
לא	HaQastel	הקסטל	47
לא	Aqwa Bella	אקווה בלה	49
לא	Hulda	חולדה	50
לא	Tel Gezer	תל גזר	55
לא	Tel Gezer	תל-גזר	56
לא	Mivzar Qola	מבצר קולה	62
לא	Mazoleum Mazor	מזולאום מזור	63
לא (ים)	Yam Apoloniya	ים אפולוניה	70
לא	tel cacoon	תל קקון	77
לא	Hof Neurim	חוף נעורים	78
לא (ים)	Yam Mikhmoret	ים מכמרת	79
לא	Atiqot Qesarya (Harkhava)	עתיקות קיסריה	85
לא	Hippdrome Qesarya	היפודרום קיסריה	86
לא	Qesarya	קיסריה	87
לא	Gan Hasheloshah	גן השלושה	88
לא	Yam-Qesarya	ים קיסריה	89

לא	Bet Shean	בית שאן	90
לא	Atiqot Bet Alfa	עתיקות בית אלפא	91
לא	Amat HaMaim - Jisr Ez-zarqa	אמת המים - ג'סר א-זרקא	93
לא	Hof Ve Yam Jisr Ez-zarqa	חוף וים ג'סר א-זרקא	94
לא	mayan harod	מעין חרוד	95
לא	Tel Megido	תל מגידו	96
לא	Hamat Gader	חמת גדר	102
לא	Atiqot Atlit	עתיקות עתלית	109
לא	Bet Yerah	בית ירח	110
לא	Hamat teverya	חמת טבריה	116
לא	Kever Itro	קבר יתרו	121
לא	kurzi	כורסי	124
לא	Horbat minia	חרבת מניה	129
לא	Jub Yosef	ג'וב יוסף	133
לא	Yehiam Mivzar	מבצר יחיעם	136
לא	Hazor	חצור	137
לא	Nimrod Mivzar	מבצר נמרוד	149
לא	Atiqot Susiah	עתיקות סוסיא	18
לא	Atiqot En Gedi	עתיקות עין גדי	20
לא	Armonot Hahasmonaim	ארמונות החשמונאים	54
לא	Apoloniya	אפולוניה	69
לא	Sebastiah	סבסטיה	75
לא	Tel Rehov	תל רחוב	83
לא	Tel Asur	תל אסור	84
לא	Hof Qesarya	חוף קיסריה	92
לא	Tel Hudim	תל הודים	128
הועבר לקק"ל	Yerucham	ירוחם	8

נספח ב': מבנה אתר האינטרנט של פקיד יערות רטינג

פקיד יערות

רקע כללי – קיים, דורש שדרוג

קישור: למדיניות הרשות בנוגע לכריתת עצים

תכנית כריתות לפי אזורים

לחץ על אזור במפה לפירוט תכנית הכריתות



הודעות רצות:

-התרעה על כריתות קרובות
(בתוקפת הערעור בלבד)

שם שמורה – עצים, כמות
וסיבה (בקישור)

-להוסיף קישור לדף המפורט
של ההודעות

פרטי התקשרות פקיד

יערות רטינג:
-תפקיד, שם, מייל, טלפון

טפסים

- טופס בקשה לכריתה/
העתקה
- טופס הגשת ערר
- פגיעה בערך טבע מוגן?

תכנית כריתות מחוז צפון

תכניות הכריתות הקרובות

ייתן להגיש ערעור למוחבט _____

מסמכים	מועד אחרון להגשת ערעור	מועד פרסום	חטרת הכריתה	כמות	סוג עץ	שם מקומי?	שם שמורת גן לאומי	אזור
מפת סביבה דף הסבר קצר	1) תאריך 2) דף הסבר קצר	תאריך	רשימה מוגדרת	מספר עצים או שטח בדונם	מין העץ סיפוח צומח	שם האזור בתוך השמורה	שם רשמי	שם מרחב
קישור...	5/6/16	20/5/16	בסיחות 6	20	אקליפטוס	עין מחוללים	נחל דליה ויובלו	כרמל

דוגמא

תכנית בביצוע

מסמכים	תקופת ביצוע	תקופת הערעור	חטרת הכריתה	כמות	סוג עץ	שם מקומי?	שם שמורת גן לאומי	אזור
מפת סביבה דף הסבר קצר	1) שנה 2) דף הסבר קצר	מתאריך עד תאריך	רשימה מוגדרת	מספר עצים או שטח בדונם	מין העץ סיפוח צומח	שם האזור בתוך השמורה	שם רשמי	שם מרחב

ביצוע כריתות החל משנת 2011

מסמכים	תקופת ביצוע	תקופת הערעור	חטרת הכריתה	כמות	סוג עץ	שם מקומי?	שם שמורת גן לאומי	אזור
מפת סביבה דף הסבר קצר	1) שנה 2) דף הסבר קצר	מתאריך עד תאריך	רשימה מוגדרת	מספר עצים או שטח בדונם	מין העץ סיפוח צומח	שם האזור בתוך השמורה	שם רשמי	שם מרחב

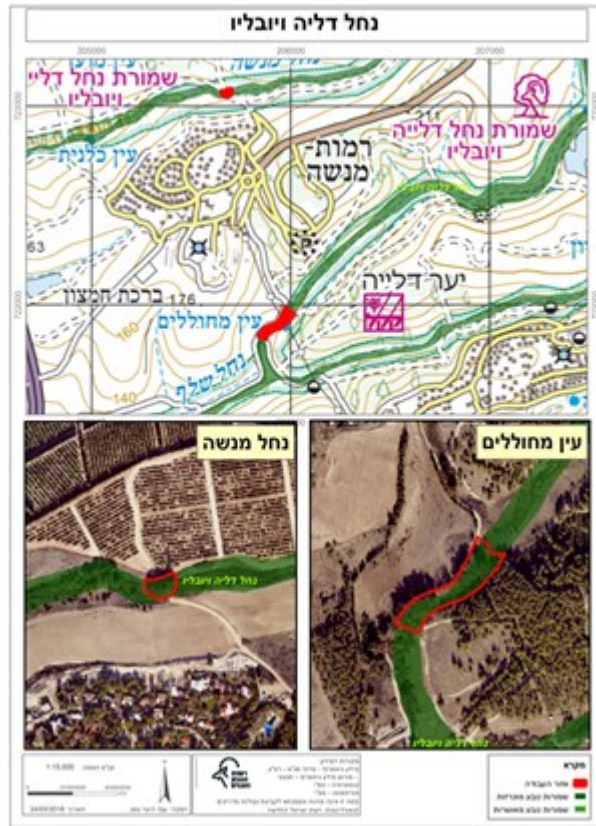
ליסדר טקסט: בטבלה: (1) מרחב (2) שם שמורה (3) תאריך

ליצטר בטבלאות: לדף אחר חלקי המכל, המסך שמורה (אם יש המ)

שמות

אנא מלא את השדות

דוגמא למסמכים מצורפים – מפת סביבה
ומפת אזור הכריתה בפורמט אחיד



דוגמא למסמכים מצורפים – דף הסבר

- **שמורת טבע נחל דליה ויובליו**
- שמורת טבע השוכנת ברמת מנשה בין בת שלמה וקיבוץ דליה, שטחה 775.5 דונם והיא כוללת את נחל שלף ונחל מנשה, כאשר גבולותיה עוברים במרחק של מטרים בודדים משתי גדות האפיק. יחודה של השמורה הוא באיכות המים הגבוהה, הערך הנופי על רקע גבעות רמת מנשה והסביבה הלחה המהווה בית גידול לח למגוון צמחים ובעלי חיים, בניהם מינים בסכנת הכחדה כטריטון הפסים ולבנון תל אביב.
- בערוץ נחל דליה מסלולי הליכה, דרכי רכב ונק' עצירה למטיילים רבים. לאורך הערוץ חורשות נטועות וצפופות של אקליפטוס המקור, הצמודות לקו המים בשטח השמורה. בחורשות אלה יש לבצע דילול וטיפול בטיחותי להפחתת משקלים והורדת גובה העצים (קיטום). האקליפטוס הוא מין זר בשמורה ובעתיד יש לבצע כריתה מלאה של עצים אלה.

